

Carabus de Chine (Coleoptera Carabidae)

par

Bernard LASSALLE

Boissy-lès-Perche, F-28340

e-mail : las0705@club-internet.fr

Abstract : In this work three new subspecies of *Carabus* from China are described and figured : *C. (Eochechenus) kaznakovi zadoiensis* ssp.n.; *C. (Apotomopterus) ngi guangwushanensis* ssp.n., *C. (Aristocarabus) romanovi vromanus* ssp.n.

Mots-clefs : Coleoptera, Carabidae, Carabus, Eochechenus, Apotomopterus, Aristocarabus, Taxonomie, Chine.

Les Carabes de Chine doivent leur réputation aux *Coptolabrus* ou *Apotomopterus* mais d'autres espèces moins connues peuvent rivaliser par leur beauté avec les célèbres représentants de ces sous-genres. J'ai photographié certaines d'entre elles capturées sur les contreforts orientaux du Tibet, région qui s'est révélée favorable à l'émergence de nombreuses lignées de Carabidae. Ces insectes sont localisés à un massif montagneux ou à un complexe de collines; certains se sont adaptés à une niche écologique particulière, les *Megodontoides*, les *Acathaicus*, les *Cychrostomus* par exemple sont hélicophages dans des zones steppiques qui n'incitent pas à des recherches spontanées et enthousiastes. Les *Aristocarabus* affectionnent des parcelles forestières claires, qui sont alors souvent et très curieusement délaissées par les autres espèces de Carabes mais aussi les prairies alpines les plus basses. En général les meilleures zones sont assez élevées, 2500-4500 m, correspondant en Europe occidentale aux différents biotopes des 1800-2500 m.

Carabus (Eochechenus) kaznakovi zadoiensis ssp.n. (Fig. B)

HOLOTYPE : 1 ♂, Chine, Qinghai mer., 4700 m., env. Zadoi, in coll. Lassalle; **Paratype :** 1 ♀, même provenance

Long. : 16-17 mm. Noir, appendices noirs, sauf scape et fémur testacés.

Tête moyenne chez le mâle, hypertrophiée chez la femelle; œil modérément saillant; front et vertex grossièrement ponctués; labre étroit, échancré; mandibule courte, robuste, rétinacle invisible; palpes courts, derniers articles dilatés à l'extrémité; dent médiane du menton aiguë, à peine plus courte que les lobes latéraux; submentum achète; antenne courte.

Pronotum transverse, grossièrement ponctué; côté arqué, la plus grande largeur au milieu, non sinué avant l'angle postérieur qui est à peine lobé; rebord ourlé; fossette basale étroite mais profonde.

Elytre ovale; épaule étroite; sculpture élytrale triploïde homodyname; primaires en chaînons plus larges; fossettes primaires punctiformes, assez faibles; secondaires et tertiaires linéaires plus ou moins échancrés.

Pattes normales; 3 articles du protarse mâle dilatés et pourvus sur la face ventrale de phanères adhésifs.

Edéage : comme la forme typique mais apex acuminé.

Se différencie des autres races par la couleur, une plus petite taille, les scape et cuisse testacés, la sculpture élytrale relativement saillante et la lame apicale plus pointue.

***Carabus (Apotomopterus) ngi guangwushanensis* ssp.n. (Fig. J)**

HOLOTYPE : 1 ♂, Chine, Sichuan, 2000 m, Guangwu Shan, sous le col entre Shanliangqu et Taoyuan, *in coll.* Lassalle; **Paratypes** : 1 ♂, 2 ♀, même provenance

Long. : 27-30 mm; noir; appendices noirs, pubescence antennaire roussâtre.

Tête moyenne; œil saillant; front et vertex convexes, lisses; labre très échancré; mandibule courte; dent médiane du menton aiguë avec une base large, arrivant presque au niveau des lobes latéraux; submentum bisétulé; antenne plutôt longue.

Pronotum légèrement transverse, côté régulièrement arqué, sinué en arrière avant le lobe qui est affaissé, court, aigu mais émoussé; disque convexe, finement réticulé.

Elytres oblongs; épaule étroite; sculpture hétérodynamique : chaînons primaires courts, secondaires linéaires de même force que les primaires, tertiaires en grains mal alignés et très faibles; échancrure apicale de la femelle très marquée, angle aigu.

Édage du mâle : renflement médian assez net avant la courbure apicale qui est sinuée en vue dorsale; apex pointu.

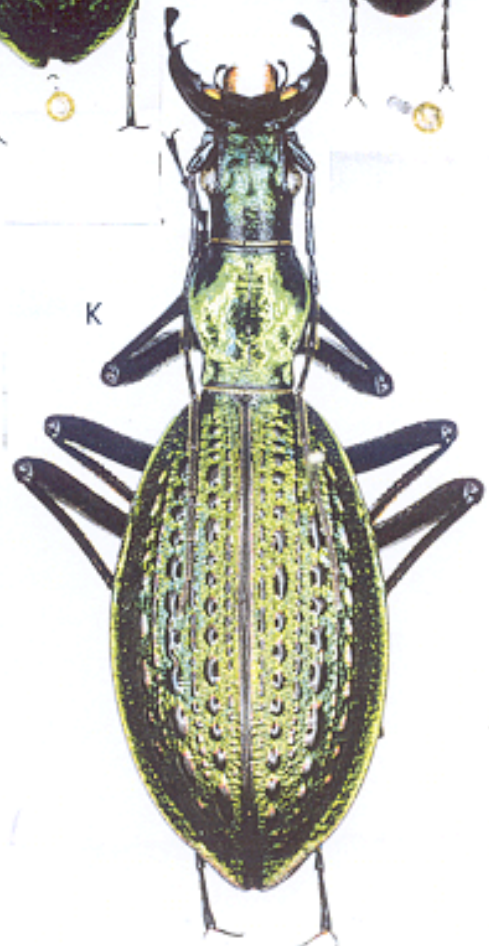
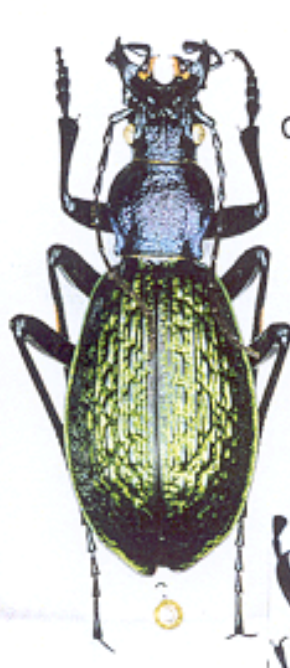
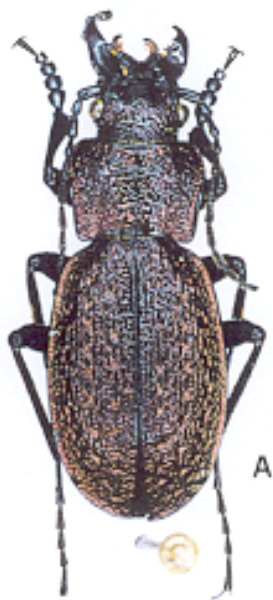
Le pronotum transverse, l'échancrure apicale de l'élytre des femelles permettent de le séparer des *C. (A.) ngi manlius* Imura, 1995. Plus à l'ouest, au sud du Gansu vit *C. (A.) ngi* Deuve, 1994 qui est en général plus petit avec une sculpture élytrale moins rectiligne et l'angle de l'échancrure apicale des élytres de la femelle moins aigu.

Y. Imura a nommé *C. (A.) cyanopterus shanliangensis* une femelle unique provenant de la même localité mais un peu plus bas et sur le versant sud, c'est donc avec doute que je décris *C. (A.) ngi guangwushanensis* ssp.n. L'insecte figuré par notre éminent collègue présente quelques différences morphologiques notables qui semblent l'apparenter à l'espèce *cyanopterus* dont la sculpture élytrale est le plus souvent triploïde homodynamique. L'examen d'un mâle lèvera toute ambiguïté à ce sujet car les édages des deux espèces sont tout à fait différents. Une troisième espèce, beaucoup plus fréquente, peuple tous les biotopes de la région : *C. (A.) hupeensis buycki* Hauser 1924. Sa morphologie est similaire à *C. (A.) ngi guangwushanensis* ssp.n mais les femelles ne présentent pas d'échancrure élytrale et l'édage des mâles est sans véritable boursouffure médiane.

***Carabus (Aristocarabus) romanovi vromanus* ssp.n. (Fig. G)**

HOLOTYPE : 1 ♂, Chine, Sichuan, 3400 m., Dagon Ping Chuan, env.Heishui, *in coll.*Lassalle; **Paratype** : 1 ♂, même provenance

Planche.— A : *Carabus (Rhigocarabus) itzingeri rugulosior* Deuve.— B : *C. (Eocheenus) kaznakovi zadoiensis* ssp.n.— C : *C. (Acatheicus) idolon nanpingicus* Deuve.— D : *C. (Cychrostomus) anchocephalus* Rtt.— E : *C. (Megodontoides) erwini* Mdl.— F : *C. (Aristocarabus) viridifossulatus* Ffm.— G : *C. (Aristocarabus) romanovi vromanus* ssp.n.— H : *C. (Lasiocoptolabrus) sunwulong* Imura.— I : *C. (Shenocoptolabrus) ohshawai micangshanus* Imura.— J : *C. (Apotomopterus) ngi guangwushanensis* ssp. n.— K : *C. (Coptolabrodes) haeckleri* Brez. & Im.



Long. : 29 mm.

Proche de *C. (A.) romanovi seticollis* Deuve 2000; en diffère par le pronotum légèrement transverse et non subcarré, les élytres plus courts, plus convexes et plus cintrés à la base avec la sculpture plus saillante et des éléments plus larges; les primaires en chaînons renflés sont séparés par des fovéoles qui n'affectent pas les tertiaires adjacents; les secondaires de même force que les primaires sont fréquemment interrompus, un peu moins sur le disque, par de petites fossettes; les tertiaires quoique dominés restent en grains larges et élevés.

C. (A.) viridifossulatus Fairmaire 1887 et *C. (A.) romanowi* Semenov 1896 sont considérés selon les auteurs comme conspécifiques ou non. Sans pouvoir avancer de preuve définitive sur le sujet, j'ai cependant acquis la conviction par mes observations que la deuxième opinion semblerait plus vraisemblable. Aucune zone de sympatrie n'a encore à ma connaissance été découverte mais aucune transition ou évolution morphologique entre des populations pourtant peu distantes n'a non plus été constatée. La répartition géographique semble au contraire témoigner d'une concurrence évidente, *C. (A.) romanowi* vit aux environs de Lixian, très près de Wenchuan où fut capturé récemment *C. (A.) viridifossulatus* qui peuple aussi le sud de Lixian et l'ouest de Wolong.
