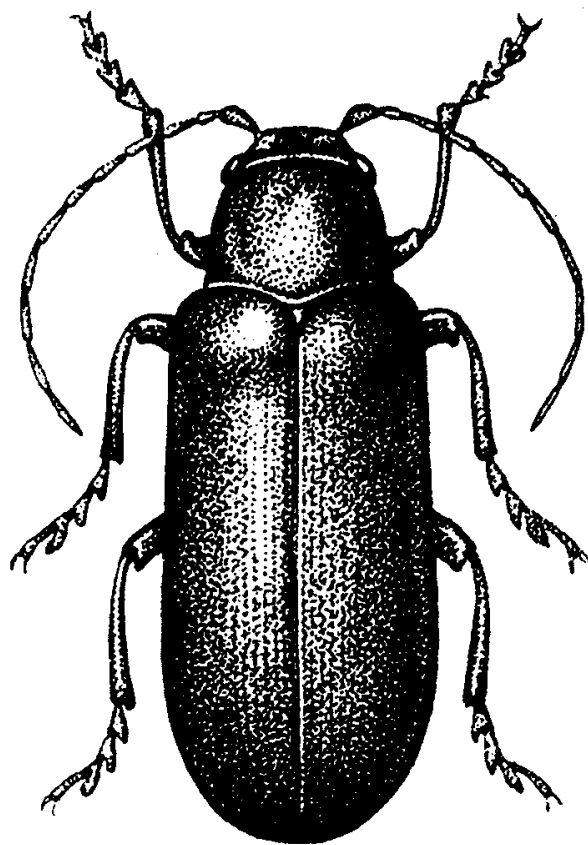


ISSN 0013-8886

Tome 59

N° 3

L'Entomologiste



Revue d'amateurs

45, rue de Buffon
PARIS

Bimestriel

Mai-Juin 2003

Nouveaux *Stomis* et *Carabus* de Chine (*Coleoptera Carabidae*)

par Bernard LASSALLE

F-28340 Boissy-lès-Perche (France) (las0705@club-internet.fr.)

Abstract : In this work 3 new species, one new ssp of *Stomis* and 3 new ssp. of *Carabus* from China are described : *Stomis jelineki* sp. nov., *S. brivioi taoyuanensis* ssp. nov., *S. cavazzutii* sp. nov., *S. taibashanensis* sp. nov., *Carabus* (*Cupreocarabus*) *sichuanicola drolmae* ssp. n., *C. (Pagocarabus)* *kuceraianus jiachingensis* ssp. n., *C. (Pseudocranion)* *shuamaluko chingjiaensis* ssp. n. Redescription of *Stomis chinensis* Jedlicka 1932 is made.

Mots-Clés : *Coleoptera*, *Carabidae*, *Stomis*, *Carabus*, *Cupreocarabus*, *Pagocarabus*, *Pseudocranion*, Taxonomie, Chine.

La détermination des *Stomis* asiatiques est aujourd'hui facilitée par l'excellente étude du Dr. R. SCIAKY sur le groupe. Les espèces nouvelles décrites ici proviennent comme celles déjà connues en Chine, des contreforts orientaux du Tibet.

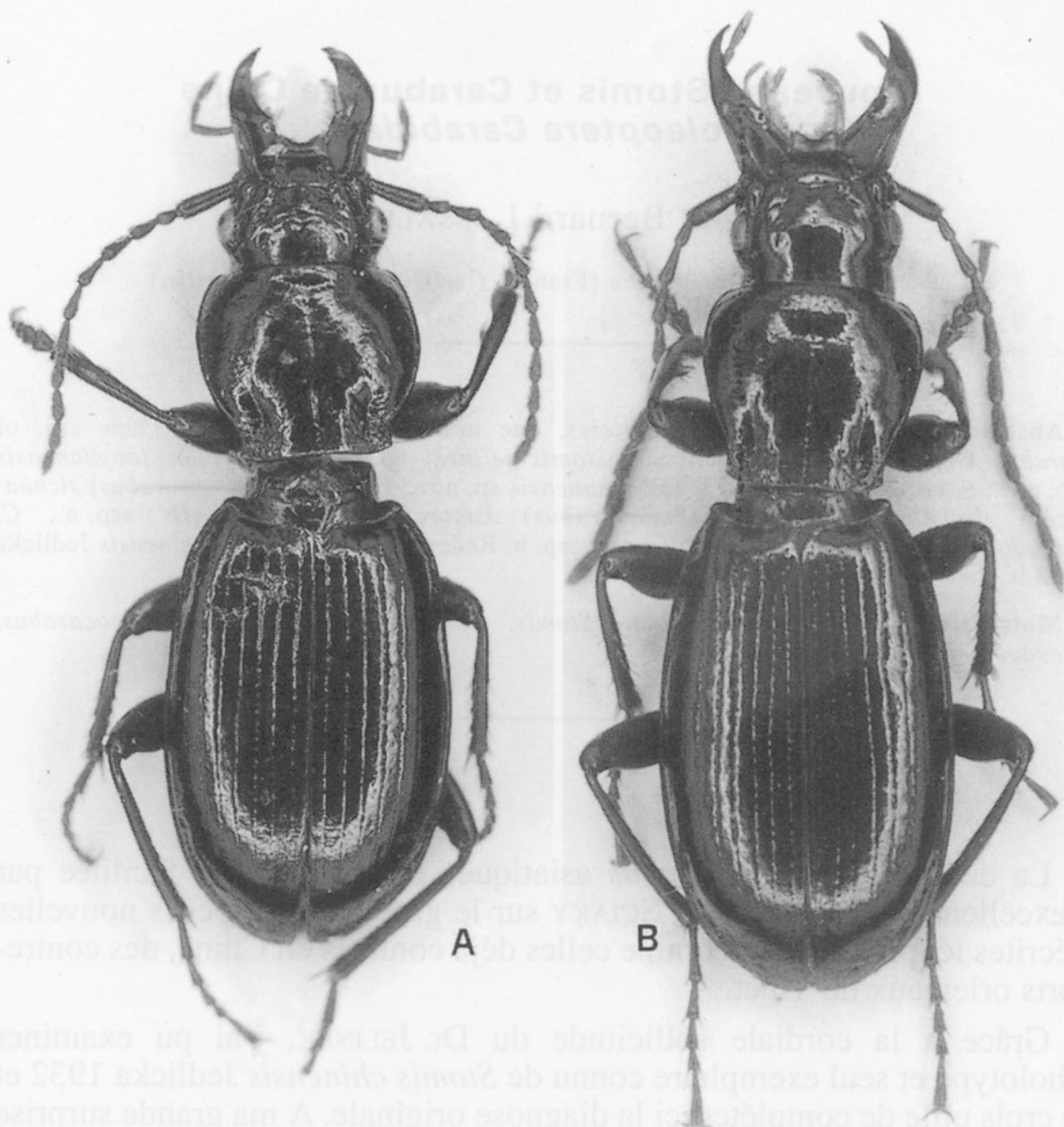
Grâce à la cordiale sollicitude du Dr. JELINEK, j'ai pu examiner l'holotype et seul exemplaire connu de *Stomis chinensis* Jedlicka 1932 et je crois utile de compléter ici la diagnose originale. A ma grande surprise cet exemplaire supposé de sexe femelle, s'est révélé être un mâle.

Stomis (Stomis) chinensis Jedlicka 1932 (Fig. A).

Holotype : 1 MÂLE, Chine, Sichuan, Jiufu-Shan (= ? Jinfo shan), in coll. Mus. Nat. Prague.

Long. : 8 mm. Noir brillant avec un léger reflet verdâtre.

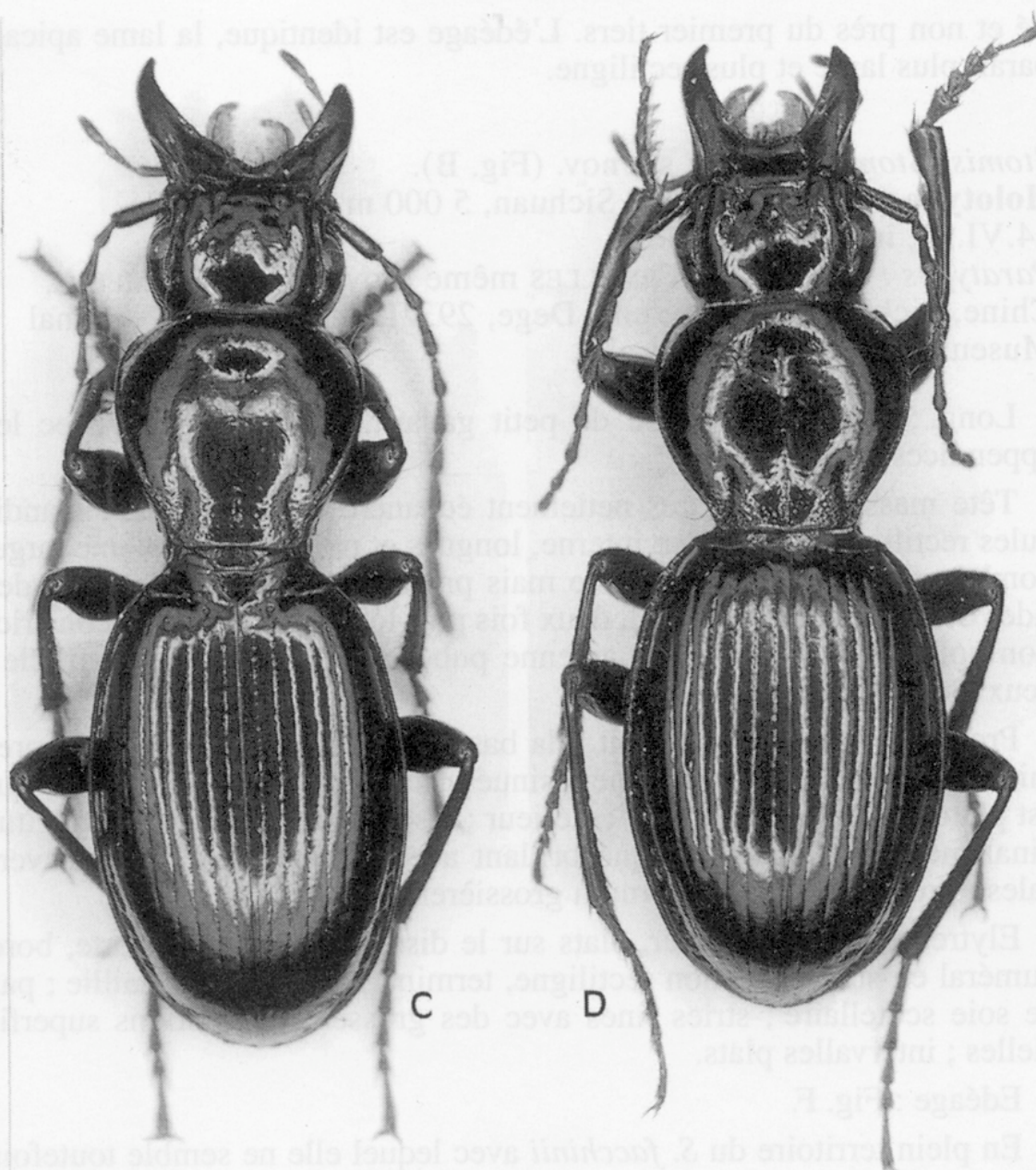
Tête moyenne ; mandibules longues, la gauche fine et rectiligne, la droite plus large, échancrée ; pénultième article du palpe maxillaire avec soies apicales ; fosse frontale assez profonde, étroite ; bourrelet supra-antennaire élevé, épais ; œil saillant, surplombé de deux soies, beaucoup plus large que la tempe ; front avec quelques rides transversales ; submentum avec une paire de soies ; scape armé d'une très grande soie ; aussi long que les deux articles suivants réunis ; troisième article pourvu de soies supplémentaires dans son dernier tiers ; base du quatrième article glabre, le reste de l'antenne pubescent.



A à B : Habitus de *Stomis* (Holotypes) : A : *S. chinensis* Jedl. ; B : *S. jelineki* sp. n.

Pronotum transverse, la plus grande largeur près de la moitié ; côté régulièrement arrondi depuis l'angle antérieur, très brusquement rétréci près de la base ; angle postérieur presque aigu, rejeté vers l'extérieur ; deux soies latérales par côté ; disque bombé et lisse ; quelques grosses ponctuations dans les fossettes postérieures qui sont profondes mais peu évasées ; base étroite, de la largeur de la tête ; pro, méso et métasternum grossièrement ponctués.

Elytre assez court, plat sur le disque, bien bombé sur le côté ; épaules étroites et fortes, avec une petite dent ; rebord huméral peu arqué ; pas de striole juxtascutellaire ; stries profondes avec une ponctuation éparses ; intervalles plats, asétulés, avec une micro-réticulation transversale ; pro-tarse mâle dilaté.



C à D : C : *S. cavazzutii* sp. n., D : *S. taibashanensis* sp. n.

Edéage : Fig. E. La lame apicale est malheureusement tronquée.

La morphologie de *S. chinensis* est étonnamment similaire à celle de *S. facchini* Sciaky 1998 si l'on tient compte de la distance séparant le Jinfo shan, localité d'origine présumée du *S. chinensis* et les montagnes occidentales du Sichuan. Certes l'affinité de ces faunes a déjà été constatée et REITTER a toujours orthographié ainsi la localité de carabes qui semblent bien provenir du Jinfo shan mais nous devons aussi envisager une provenance inexacte de l'insecte étudié par JEDLICKA ou une interprétation erronée de « Giufu Shan » en Jinfo shan.

Comparé à *S. facchini* les articles antennaires de *S. chinensis* sont un peu plus épais et la largeur maximale du pronotum se situe vers la moi-

tié et non près du premier tiers. L'édéage est identique, la lame apicale paraît plus large et plus rectiligne.

Stomis (Stomis) jelineki sp. nov. (Fig. B).

Holotype : 1 MÂLE, Chine, Sichuan, 5 000 m, col de Chola, 14.VI.96, in coll. Lassalle.

Paratypes : 2 MÂLES, 2 FEMELLES même provenance, 1 FEMELLE, Chine, Sichuan, 2 500 m, env. Dege, 29.VI.2002, in coll. National Museum de Prague et Lassalle.

Long. : 8-9 mm. ; Espèce de petit gabarit, noire, brillante avec les appendices testacés.

Tête massive ; labre très nettement échancré en son milieu ; mandibules rectilignes sur la face interne, longues et pointues ; épistome large, bombé ; fosse frontale restreinte mais profonde ; front bombé avec des rides désordonnées ; œil petit, deux fois plus long que la tempe ; constriction collaire bien marquée ; antenne pubescente à partir du 4^e article ; deux soies gulaires.

Pronotum cordiforme, étroit à la base, la plus grande largeur au premier tiers ; côté très brusquement sinué juste avant l'angle postérieur qui est plutôt aigu et rejeté vers l'extérieur ; 2 soies latérales ; sillon longitudinal médian profond ; disque brillant avec quelques ridules transversales ; pro, méso et métasternum grossièrement ponctués.

Elytres en ovale régulier, plats sur le disque ; épaule très forte, bord huméral en surplomb, non rectiligne, terminé par une petite saillie ; pas de soie scutellaire ; stries fines avec des grosses ponctuations superficielles ; intervalles plats.

Edéage : Fig. F.

En plein territoire du *S. facchinii* avec lequel elle ne semble toutefois pas cohabiter, cette nouvelle espèce s'en différencie facilement par le bord interne sans encoche de la mandibule droite, par le 3^e article antennaire glabre, à l'exception des soies distales. Comparé à *S. brivioi* Sciaky 1998, *S. jelineki* sp. n. a une tête plus épaisse avec des yeux plus petits, un pronotum différent, des élytres plus larges et moins ponctués avec des épaules plus fortes. Diffère de toutes les espèces répertoriées par la conformation de l'édéage du mâle. Je possède une femelle des environs de Zadoi (Qinghai) qui semble se rapporter à cette population.

J'ai beaucoup de plaisir à dédier cet insecte au Dr. Josef JELINEK de Prague.

Stomis (Stomis) brivioi taoyuanensis ssp. nov.

Holotype : 1 MÂLE, Chine, Sichuan sept., 1 650 m, Taoyuan, Nanjiang, VI.2002, in coll. Lassalle.

Paratypes : 2 MÂLES, 2 FEMELLES, même provenance in coll. Lassalle

Long. : 10-11 mm. Noir brillant

Diffère de la race nominative par un chromatisme plus sombre, une taille plus grande, la base du pronotum moins ponctuée, les stries élytrales moins profondes et moins ponctuées. La lame apicale de l'édéage du mâle est un peu plus longue.

Stomis (Stomis) cavazzutii sp. nov. (Fig. C).

Holotype : 1 Mâle, Chine, Gansu merid., 2 400 m, Tochi, sud Wudu, 24.V.97, in coll. Lassalle.

Paratypes : 1 Mâle, Chine, Gansu merid., 2 000 m, Wangziguan, est Wudu, 26.V.97, in coll. Lassalle ; 1 Mâle, Chine, Sichuan sept., 3 700 m, col entre Jiuzhaigou et Songpan, 9.VII.99, in coll. Lassalle ; 1 Mâle, Chine, Sichuan sept. or., 1 650 m, Taoyuan, Nanjiang, VI.2002, in coll. Lassalle ; 1 Mâle, Chine, Sichuan sept. or., col entre Chenghou et Wanyuan, VI.2002, in coll. Lassalle ; 1 Mâle, Chine, Sichuan sept., col à 20 km à l'ouest de Weizhu, Sichuan sept. or., 2 000 m, VI.2002, in coll. Lassalle et National Museum de Prague.

Long. : 10-11,5 mm. bronze cuivreux brillant, appendices roussâtres.

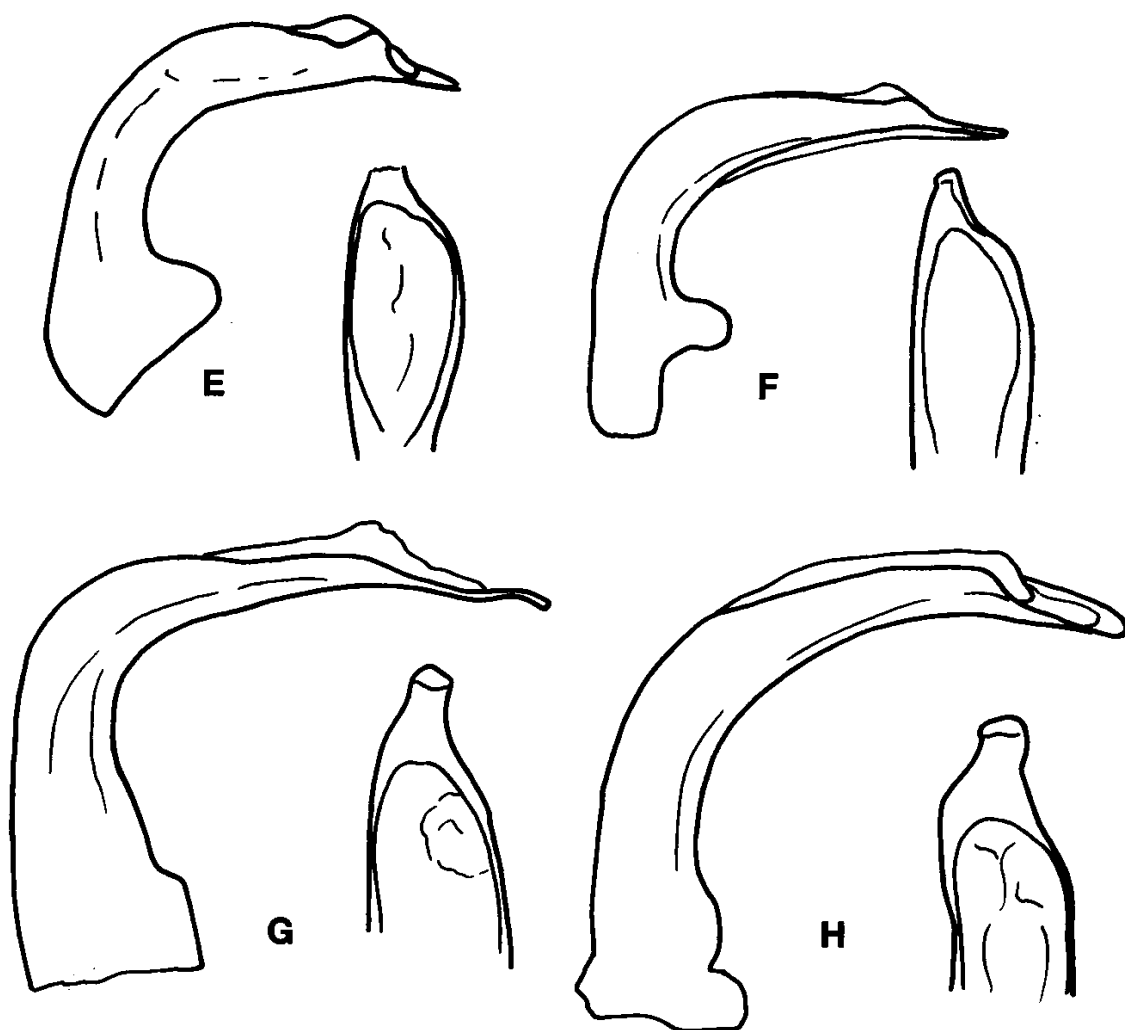
Mandibules courtes, non échancrées ; labre très incurvé en son milieu ; pénultième article du palpe maxillaire avec de grandes soies apicales ; épistome bisétulé, déformé sur le côté par des fosses frontales assez longues puisqu'elles atteignent le niveau de l'œil, et étroite ; 2 soies au dessus de l'œil qui est petit et avancé, soie postérieure très en arrière ; tempe longue et bombée ; constriction collaire marquée ; 2 soies gulaires ; antenne pubescente à partir du 4^e segment ; 3^e article avec quelques soies distales supplémentaires ; scape aussi long que les deux articles suivants réunis.

Pronotum étroit et bombé ; angle antérieur non proéminent ; côté très arqué, courtement sinué près de la base ; angle postérieur arrondi ; quatre ou cinq soies latérales dans le premiers tiers, une soie bien avant le rebord basal, au niveau du haut de la fossette basale qui est ponctuée ; gouttière latérale étroite ; fortes ponctuations sur les pro, méso et métathorax.

Elytre court, bombé, assez pointu ; côté régulièrement arqué ; épaule effacée ; marge humérale perpendiculaire à la suture élytrale ; pas de striole scutellaire ; stries profondes et ponctuées ; intervalles sub-convexes avec une microsculpture transverse.

Edéage Fig. G.

S. cavazzuti sp. nov. peut se comparer à *S. vignai* Sciaky 1998 duquel il diffère par une plus grande taille, la chétotaxie pronotale plus développée, l'angle postérieur du pronotum moins arrondi, le côté un peu plus



E à H : Edéage du mâle : E : *Stomis chinensis* Jedl. ; F : *S. jelineki* sp. n., G : *S. cavazzutii* sp. n., H : *S. taibashanensis* sp. n. ;

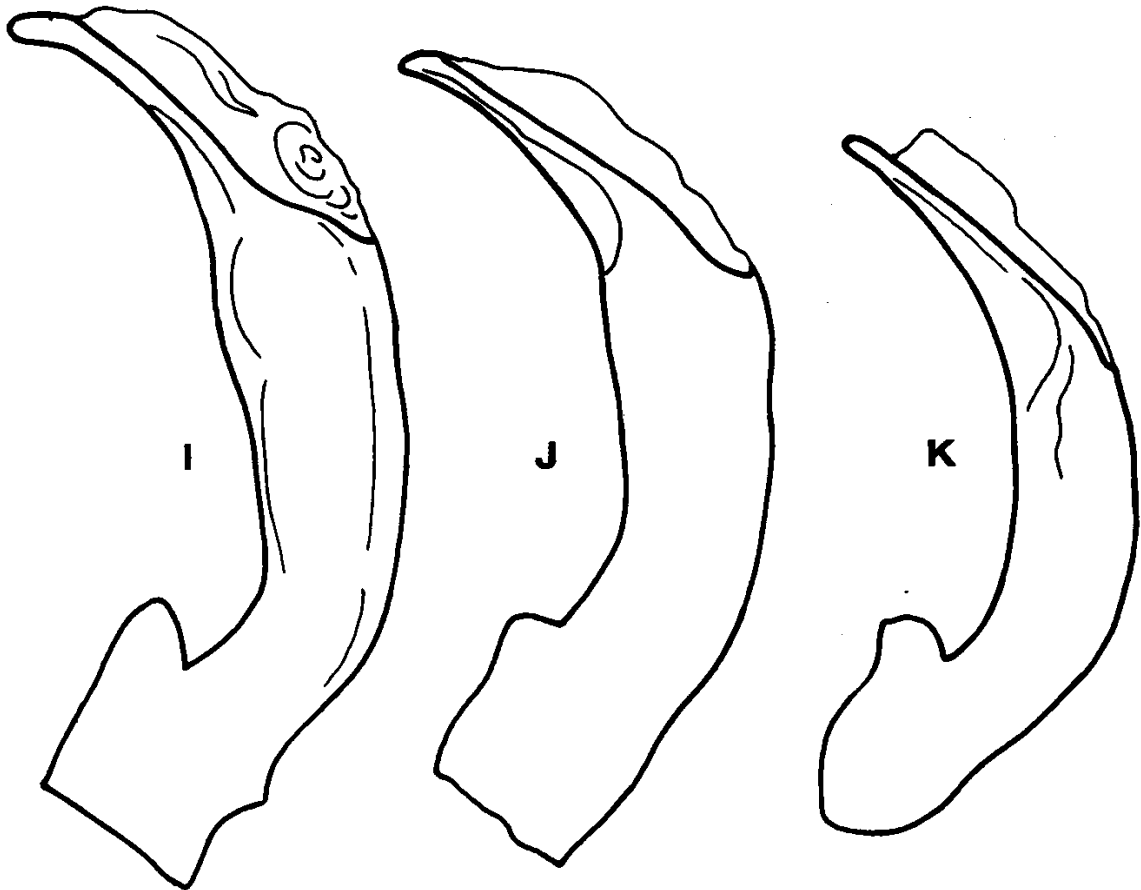
sinué juste avant et la sculpture élytrale moins convexe. L'édéage est de même type mais plus courbé, la lame apicale est plus longue, moins rectiligne en vue dorsale. Les exemplaires orientaux sont d'un gabarit supérieur et les angles de la lame apicale plus aigus. Cohabite avec *S. brivioi* s. str. ou selon la localité sa sous-espèce *S. brivioi taoyuanensis* ssp. n.

Cette espèce est dédiée à P. CAVAZZUTI de Pagno qui participa à sa découverte.

Stomis (Stomis) taibashanensis sp. nov. (Fig. D).

Holotype : 1 MÂLE, Chine, 2 460 m., Shaanxi, Mts Taibashan, N.O. Haozhenji, 3.VIII.98, in coll. Lassalle et National Museum de Prague.
Paratypes : 1 MÂLE, 3 FEMELLES même provenance, in coll. Lassalle.

Stomis court et large, 10,5-11,5 mm, à reflet cuivreux qui présente de nombreuses similitudes morphologiques avec *S. cavazzuti* sp. nov.



I à K : I : *Carabus (Cupreocarabus) sichuanicola drolmae* ssp. n. ; J : *C. (Pagocarabus) kuceraianus jiachingensis* ssp. n. ; K : *C. (Pseudocranion) shuamaluko chingjiaensis* ssp. n.

Tête globuleuse ; mandibules assez courtes, la droite sans échancrure ; labre peu incurvé en son milieu, avec 6 soies ; palpes fins, l'avant dernier article des palpes maxillaires avec plusieurs soies apicales ; épistome bisétulé, large, lisse, proéminent ; fosse frontale courte et profonde ; œil petit non saillant ; 2 soies en surplomb, la seconde après la moitié de la tempe qui est longue et très bombée avant le cou, bien marqué ; huit articles de l'antenne pubescents ; scape aussi long que les deux segments suivants réunis ; deux soies gulaires.

Pronotum globuleux, un peu transverse, angle antérieur rebordé et relevé ; bord antérieur rectiligne, bien plus long que le bord postérieur ; côté très arqué jusqu'à l'angle postérieur qui est émoussé ; dépression basale très ponctuée ; fovéole basale profonde, étroite, courte ; fortes punctuations sur les pro, méso et métathorax.

Elytre très court, assez large, bombé ; épaule effacé, rebord huméral rectiligne, perpendiculaire à la suture élytrale ; stries fines, peu ponctuées ; intervalles convexes ; sternites lisses.

Edéage : Fig. H du type de celui de *S. vignai*.

Cette nouvelle espèce, comme la précédente, est affine à *S. vignai* ; elle s'en démarque par la chétotaxie céphalique et thoracique et la courbure moins accentuée de l'édéage du mâle dont la lame apicale est aussi moins rectiligne. Diffère de *S. exilis* Sciaky et Wraze 1998 qui vit dans la même région par une plus petite taille, le thorax transverse, les élytres courts peu ponctués et la forme de l'édéage.

Pagocarabus

Carabus (~~*Cupreocarabus*~~) *sichuanicola drolmae* ssp. n.

Holotype : 1 MÂLE, Chine, 3 600 m., Sichuan, Jia Ching Shan, sud de Xiaojin, VI.02, in coll. Lassalle.

Paratypes : 80 MÂLES et FEMELLES même provenance, in coll. Lassalle.

Long. : 21-26 mm, noir à reflet bronze.

Tête assez grosse, œil saillant, le front, le vertex, le cou et le pronotum profondément ridés ; mandibule longue et large ; articles de l'antenne du mâle simple, sans plage sensorielle ni surface lisse, ni nodosité ; fossette frontale longue et profonde, déformant le labre en avant, prolongée en arrière ; bourrelet supra-antennaire très saillant ; labre plus large que le clypeus avec le bord antérieur incurvé ; clypeus bisétulé ; dent médiane du menton large mais aiguë, atteignant le niveau des lobes latéraux ; submentum achète.

Pronotum petit, transverse ; coté régulièrement arqué jusqu'au 3/4, puis sinué ; la plus grande largeur se situe vers le premier tiers ; lobe postérieur court, arrondi, abaissé ; base plus large.

Elytres en ovale régulier, épaule arrondie ; sculpture triploïde composée de primaires larges en chaînons courts et proéminents ; fossettes larges et profondes ; secondaires linéaires ; tertiaires à peine dominés mais hachés. Appendices noirs.

Edéage : Fig. I.

Diffère de la race nominatrice par la couleur noirâtre, le pronotum transverse, la sculpture élytrale plus hétérodynamique, les élytres plus plats.

Très commun en prairie alpine, cohabite avec *Cychropsis korelli* Kleinfeld 1999, *C. (Aristocarabus) viridifossulatus phamianus* Deuve 1990 et quelques individus erratiques de *C. (Pagocarabus) kuceraianus jiachingensis* ssp. n.

Paternellement dédié à Drolma, « la salvatrice » en thibétain.

Cupreocarabus

Carabus (~~*Pagocarabus*~~) *kuceraianus jiachingensis* ssp. n.

Holotype : 1 MÂLE, Chine, 3 600 m., Sichuan, Jia Ching Shan, sud de Xiaojin, VI.02, in coll. Lassalle.

Paratypes : 34 MÂLES et 17 FEMELLES même provenance 3 150 m-3 600 m, in coll. Lassalle.

Long. : 19-23 mm, brun cuivreux ; appendices noirs.

Tête moyenne assez globuleuse ; yeux saillants ; front et vertex convexes et ponctués ; fosse frontale ponctuée et longue ; épistome lisse ; labre échancré ; mandibule courte et assez large ; dent médiane du menton aiguë, plus courte que les lobes latéraux ; submentum achète ; antenne plutôt fine, dépassant de 4,5 articles la base du pronotum.

Pronotum transverse ; côté régulièrement arqué, brusquement sinué au dernier quart avant le lobe qui est large, court et obtus ; fossette basale profonde ; disque craquelé, ponctué.

Elytres ovales, cintré à la base et bombés ; épaule fuyante ; sculpture triploïde avec des primaires caténulés par des fossettes punctiformes profondes ; secondaires dominés, linéaires ; tertiaires un peu plus obsolète encore, en grains. Pattes courtes, tarses assez fins.

Edéage : Fig. J.

Diffère de *C. (P.) kuceraianus* s. str. par le côté du pronotum plus brusquement sinué et des lobes postérieurs plus longs, par l'édéage du mâle moins arqué avec la lame apicale rectiligne en vue dorsale.

Tous biotopes mais affectionne les lisières des bois et bosquets.

Carabus (Pseudocranion) shuamaluko chingjiaensis ssp. n.

Holotype : 1 MÂLE, Chine, 3 600 m., Sichuan, Jia Ching Shan, sud de Xiaojin, VI.02, in coll. Lassalle.

Paratypes : 4 MÂLE et 4 FEMELLES même provenance.

Long. : 23-25 mm, brun sombre, appendices noirs sauf le scape qui est rouge.

Tête massive, plus grosse chez la femelle ; mandibule longue sans particularité ; palpes labiaux polychètes ; dent médiane du menton courte mais aiguë, submentum achète ; labre échancré ; fosse frontale très profonde, délimitant un front convexe et ridé ; œil petit et saillant ; antenne courte.

Pronotum très transverse, la plus grande largeur près du premier tiers ; côté longuement sinué avant le lobe qui est court.

Elytre assez bombé ; épaule marquée mais arrondie ; sculpture élytrale confuse, hétérodynome ; intervalles primaires dominants en chaînons obsolètes ; fossettes peu profondes ; secondaires plus ou moins linéaires, très faibles ; tertiaires difficiles à discerner, en grains mal alignés.

Edéage : Fig. K.

Se différencie des autres races par une plus petite taille, la sculpture élytrale beaucoup plus obsolète et ruguleuse et les fémurs noirs.

Localisé à la bordure supérieure des pinèdes près des prairies alpines