

Nouvelles espèces de *Morphodactyla*, de *Procalathus* et d'*Acalathus* de Chine (Coleoptera Carabidae)

Bernard LASSALLE

8 rue Lefébure, F-28340 Boissy-lès-Perche
nov.las0705@wanadoo.fr

Résumé. – Description de six nouvelles espèces de *Morphodactyla*, de *Procalathus* et d'*Acalathus* de Chine : *M. kmecoi* n. sp., *M. sehmali* n. sp., *M. yulongensis* n. sp., *P. yunnanicus* n. sp., *P. shaanxiensis* n. sp. et *A. kangdingensis* n. sp.

Summary. – In this work six new species of *Morphodactyla*, *Procalathus* and *Acalathus* from China are described : *M. kmecoi* n. sp., *M. sehmali* n. sp., *M. yulongensis* n. sp., *P. yunnanicus* n. sp., *P. shaanxiensis* n. sp. and *A. kangdingensis* n. sp.

Mots-clés. – Coleoptera, Carabidae, Sphodrini, Dolichina, *Morphodactyla*, *Procalathus*, *Acalathus*, Taxonomie, Chine.

Plusieurs voyages récents dans les belles montagnes des contreforts tibétains en Chine (provinces du Sichuan et du Yunnan) et dans les monts Quinling (province de Shaanxi) ont permis la découverte de nouvelles espèces de Carabiques de la sous-tribu des Dolichina (sous-famille des Platyninae, tribu des Sphodrini) parmi les *Morphodactyla*, *Procalathus* et *Acalathus*. Ces genres sont confinés aux massifs de ces régions à des altitudes moyennes et élevées.

Morphodactyla kmecoi n. sp. (Figure 1)

Holotype : un mâle, Chine, Yunnan, col 50 km ouest de Julian, VI-2005, in coll. Lassalle.

Paratypes : 7 mâles, 7 femelles, même provenance, in coll. Kmeco et Lassalle.

Description

Longueur : 12 – 14 mm.

Noir, modérément brillant pour le mâle, plus mat chez la femelle. Tête large, mandibule courte, peu courbée; labre large, échancré au milieu, avec 6 soies régulièrement espacées; épistome bombé, lisse, bisétulé; front et vertex bombés non ou à peine ponctués; fosse frontale longue et profonde, grossièrement ridée et ponctuée; deux soies au dessus de l'œil qui est saillant; tempe convexe; cou bien délimité; dent médiane du menton bifide, dépassant de peu la moitié de la longueur des épilobes; submentum dichète; palpes fins et longs, derniers articles fusiformes chez les deux sexes; pénultième article dichète; antenne atteignant le tiers de l'élytre, pubescente à partir du 4^e article; 3^e article plus long que les autres.

Pronotum plutôt petit, la base nettement plus étroite; côté à peine courbé, la plus grande largeur avant la moitié, quelquefois légèrement sinué près du tiers postérieur; angle postérieur obtus et arrondi; deux soies latérales, l'antérieure au 1^{er} tiers, la postérieure bien en avant de l'angle; côté bien rebordé; marge latérale large, ponctuée; dépression basale profonde, large, grossièrement ponctuée, souvent prolongée en avant jusqu'à la moitié du pronotum par un sillon profond; sillon longitudinal médian très profond.

Élytres en ovale allongé, la plus grande largeur au 2^e tiers; épaule forte, arrondie; pore scutellaire et strie scutellaire présents; stries très profondes, finement ponctuées; deux soies à l'apex de la 7^e strie; intervalles légèrement convexes, densément couverts de petites cellules de même diamètre; deux pores discaux sur le 3^e intervalle; série ombiliquée de 20 pores mal répartis, rassemblés en arrière et en avant; prosternum lisse; proépisternum et métépisternum légèrement ponctués; sternites lisses, bisétulés; métatrochanter court à bout arrondi. Pattes robustes assez longues; tarsi sans poil sur le dessus; trois articles des protarsi du mâle élargis et pourvus de phanères sur la face ventrale; trois premiers articles des méso- et des métatarses ridés sur le côté; ongles pectinés.

Édage du mâle : Figure 7; paramère droit long, non crochu à l'apex, paramère gauche court et large.

M. kmecoi n. sp. diffère de *M. potanini potanini* Semenov, 1889 et de *M. potanini alticola* Bates, 1891 par les côtés du pronotum beaucoup moins largement arqués et moins sinués avant l'angle postérieur, par une teinte plus mate, des élytres avec des épaules et des intervalles moins proéminents. L'édage est plus allongé avec un tube pénien moins renflé au milieu.

De la même province du Yunnan, provenant du col situé à 20 km au nord-ouest de Zongdian, j'ai examiné un mâle qui semble pouvoir être rattaché à cette espèce quoique les lobes du pronotum soient plus pointus et l'apex de l'édéage plus étroit.

Je dédie avec plaisir cette nouvelle espèce à M. Rudolf Kmeco de Prague (République tchèque), qui a eu la gentillesse de m'en confier l'étude.

Morphodactyla sehnali n. sp.

(Figure 2)

Holotype : un mâle, Chine, Sichuan, ouest de Zi Her, VI-2005, 3 700 m, N 28° 21', E 101° 29', in coll. Lassalle.

Paratypes : 6 mâles, 6 femelles, même provenance, 3 700 – 4 240 m, in coll. Lassalle.

Description

Longueur : 12,5 – 13,0 mm.

Noir brillant chez le mâle comme chez la femelle; tête ronde, mandibule large, labre large non échancré avec six soies; épistome large, bombé, bisétulé; front bombé avec quelques fines punctuations et des grosses rides à proximité des fosses frontales qui sont longues et très profondes; œil et rebord oculaire très saillants; deux soies au dessus de l'œil; tempe très bombée; cou très bien délimité; pointe médiane du menton bisétulé, bifide, les pointes séparées dès la base dépassent de peu la moitié de la longueur des lobes latéraux; submentum avec deux soies; palpes fins, non dilatés à l'apex chez les deux sexes; palpes labiaux bisétulés; antenne dépassant de trois articles la base du pronotum, avec les trois premiers articles glabres, les suivants sont pubescents dès la base.

Pronotum très variable, le plus souvent cordiforme, quelquefois transverse; disque bombé avec un sillon longitudinal médian bien tracé et de nombreuses rides transversales; grosses punctuations sur les marges et dans les dépressions basales qui sont profondes; côtés arqués, la plus grande largeur près de la moitié, sinué avant l'angle postérieur; marge étroite en avant, très large en arrière; deux soies latérales, la 1^{ère} au premier tiers, la seconde sur le rebord de l'angle qui est obtus.

Élytres assez courts, bombés; épaupe forte et rebondie; rebord huméral légèrement courbe; striole scutellaire longue; pore scutellaire présent; stries bien tracées, fines, non ponctuées, souvent

interrompues par les éléments intermédiaires qui se joignent au dessus de la strie; deux pores discaux en bordure du 3^e intervalle; intervalles peu convexes densément couverts d'un fin réseau de petites cellules isodiamétriques; peu de soies dans la série ombiliquée, plus écartées au milieu; marge étroite, bien rebordée; sternites lisses avec deux soies chacun; métatrochanter court avec le bout arrondi; pattes plutôt fines; trois articles du protarse sont dilatés avec des phanères adhésifs sur la face ventrale chez le mâle; le premier article du mésotarse et les trois premiers articles du métatarse sont sillonnés sur le côté; griffes bien dentées.

Édéage du mâle : *Figure 8*; paramère droit long, non crochu à l'apex, paramère gauche court et large.

M. sehnali n. sp. est facile à identifier grâce à la sculpture élytrale très particulière.

Cette nouvelle espèce est dédiée à M. Rostislav Sehnal, de Kamycka (République tchèque), grâce à qui j'ai pu étudier ces exemplaires.

Morphodactyla yulongensis n. sp.

(Figure 3)

Holotype : un mâle, Chine, Yunnan, Yulong, Huanglong, 3 400 m, in coll. Lassalle.

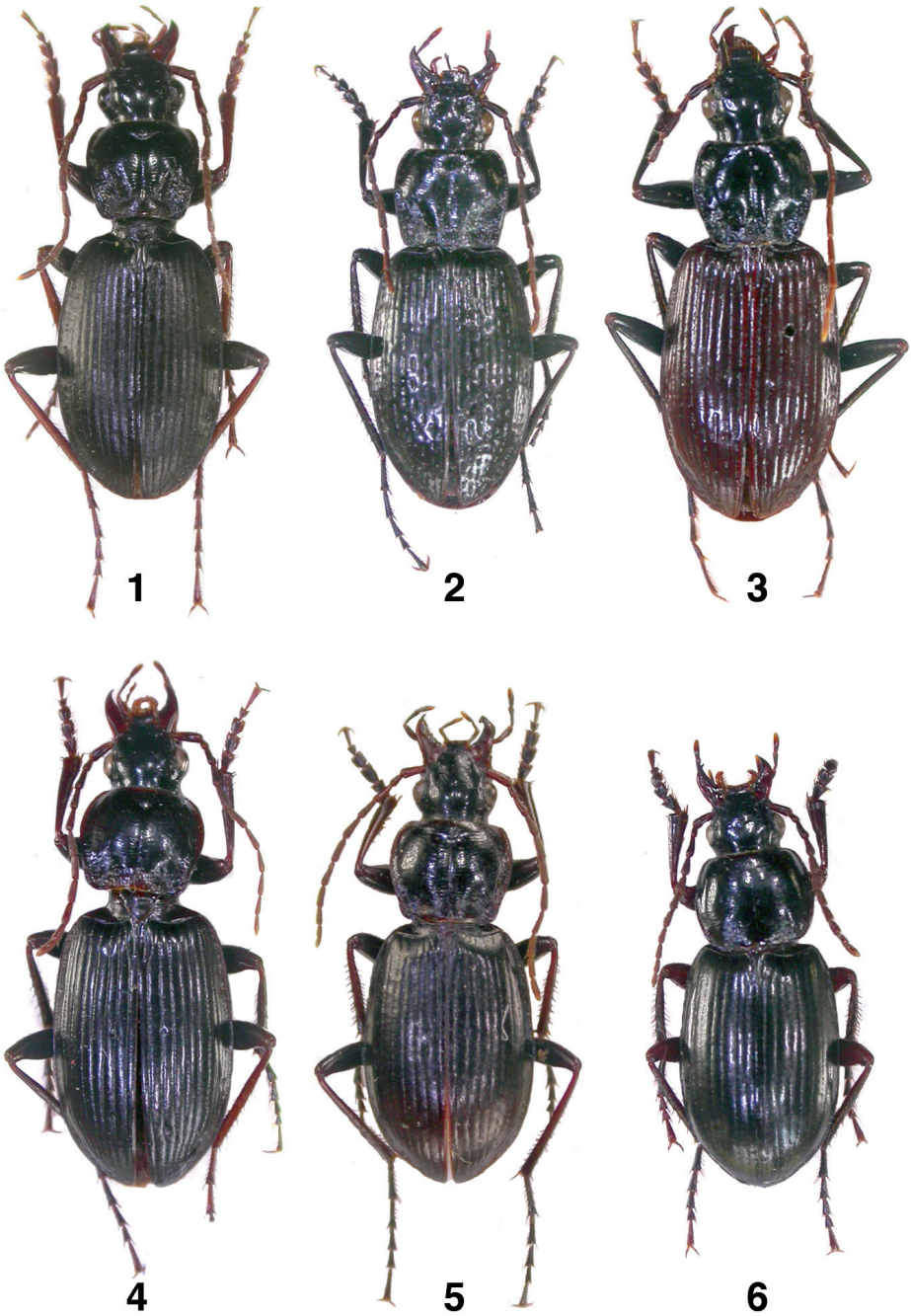
Paratype : un mâle, même provenance, 4 000 m, in coll. Lassalle

Description

Longueur : 11,5 mm.

Tête et pronotum noirs brillants, élytres noir plus ou moins roux; tête étroite, allongée; œil saillant; mandibules assez longues et pointues; labre non échancré avec 6 longues soies bien réparties; épistome trapézoïdal, bisétulé, légèrement bombé; dépressions frontales profondes et longues, encadrées de grosses rides; front bombé, ridé, non ponctué; deux soies au dessus de chaque œil; rebord oculaire très saillant; cou bien marqué; palpes fins, derniers articles fusiformes; dent médiane du menton bifide acuminée, longue et large, dépassant la moitié de la longueur des épilobes; deux soies gulaire; antenne longue et plutôt fine, pubescente à partir du 4^e article dépassant de quatre articles la base du pronotum.

Pronotum à peine transverse, plus étroit à la base; angle antérieur projeté en avant; côté bien



Figures 1 à 6. – Habitus des holotypes : 1) *Morphodactyla kemecoi* n. sp. ; 2) *Morphodactyla sehnali* n. sp. ; 3) *Morphodactyla yulongensis* n. sp. ; 4) *Procalathus yunnanicus* n. sp. ; 5) *Procalathus shaanxiensis* n. sp. ; 6) *Acalathus kangdingensis* n. sp.

rebordé et relevé, largement arqué, la plus grande largeur près du milieu; deux soies latérales très près du bord, la postérieure juste en avant de l'angle, échancrant le rebord; marge étroite en avant, large en arrière, grossièrement ponctuée; disque bombé, avec de nombreuses petites rides transversales; sillon longitudinal médian bien tracé; dépressions basales punctiformes, larges et profondes; angle postérieur obtus, arrondi, relevé.

Élytres longs, plats sur le disque, abrupts sur les côtés; épaupe étroite, forte; rebord huméral courbe; striole scutellaire très longue entre la suture et la 1^{ère} strie; pore scutellaire à proximité du rebord huméral; stries profondes, fines, bien tracées avec quelques ponctuations espacées; intervalles convexes densément couverts d'un fin réseau de petites cellules isodiamétriques, se joignant quelquefois par dessus les stries; deux pores apicaux; trois ou quatre pores discaux sur la 2^e moitié du 3^e intervalle, le long de la 2^e strie; série ombiliquée de 16-17 soies irrégulièrement réparties, peu vers le milieu; sternites lisses, bisétulés. Pattes longues et fines; métatrochanter long avec le bout arrondi; 3 articles du protarse du mâle dilatés et pourvus de phanères adhésifs sur la face ventrale; tarsi glabres sur le dessus comme tous les *Morphodactyla*; trois premiers articles des mésotarsi et quatre premiers articles des métatarses ridés sur le côté; griffes longues et pectinées.

Édage du mâle : *Figure 9*; paramère droit long, non crochu à l'apex, paramère gauche court et large.

M. yulongensis n. sp. se singularise des autres espèces de *Morphodactyla* par son pronotum plus cordiforme. Comme *M. sehnali* n. sp., les stries sont quelquefois comblées par les éléments intermédiaires mais l'édage de ces deux espèces est différent.

Procalathus yunnanicus n. sp.
(*Figure 4*)

Holotype : un mâle, Chine, Yunnan, Lijiang, 3 200 m, in coll. Lassalle

Description

Longueur : 12 mm.

Noir brillant; tête petite avec des yeux très saillants; tempe convexe; cou bien délimité; mandibule courte, peu arquée; labre échancré, avec 6 soies bien réparties; épistome bisétulé,

finement ponctué comme le front; fosse frontale profonde, punctiforme, prolongée par quelques rides superficielles; pointe médiane du menton bifide, submentum avec deux longues soies; palpes fins, longs, non dilatés à l'apex; antenne dépassant de quatre articles la base du pronotum; 3^e article à peine plus long que le 4^e, glabre; 4^e article et suivants pubescents.

Pronotum petit, transverse, plus large à la base qu'en avant; angle antérieur peu saillant; côté très largement arqué, légèrement sinué au dernier quart; angle postérieur arrondi, légèrement obtus; deux soies latérales, la 1^{ère} au tiers antérieur, la seconde en avant de l'angle postérieur; bord bien relevé; marge étroite très ponctuée; dépressions basales très profondes, punctiformes, grossièrement ponctuées; disque bombé, superficiellement ridé.

Élytres en ovale allongé, bombés; épaupe étroite, forte; rebord huméral courbe; striole scutellaire longue, entre la suture et la 1^{ère} strie; pas de pore scutellaire; stries fines, profondes, ponctuées; intervalles à peine convexes, orné d'un réseau de cellules isodiamétriques; deux pores discaux; deux pores apicaux; soies de la série ombiliquée au nombre de 14 ou 15; marge large, bien rebordée; sternite lisse, bisétulé; métatrochanter plutôt long, à bout arrondi; pattes robustes, 3 articles du protarse sont dilatés avec des phanères adhésifs sur la face ventrale chez le mâle; les trois articles du mésotarse et les trois premiers articles du métatarse sont sillonnés sur le côté; griffes longues, dentées.

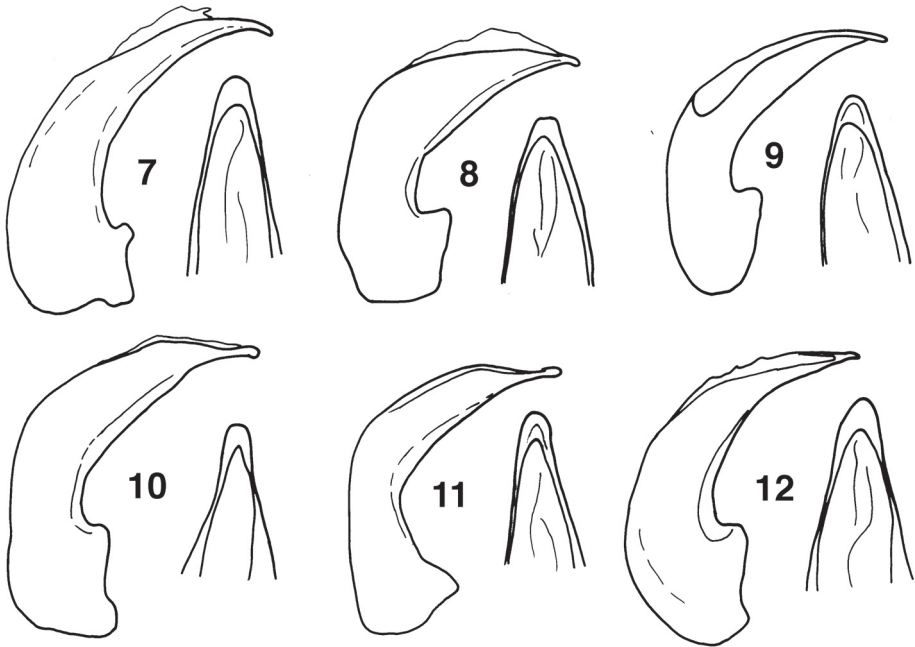
Édage du mâle : *Figure 10*; paramère droit long, non crochu à l'apex, paramère gauche court et large.

Se différencie de *P. businskyi* Lassalle, 1999 par un pronotum plus petit et moins transverse avec des angles postérieurs moins arrondis; les élytres sont plus longs, avec une sculpture plus saillante; l'édage est plus arqué et plus pointu.

Procalathus shaanxiensis n. sp.
(*Figure 5*)

Holotype : un mâle, Chine, Shaanxi, mont Taibaishan, 3 100 m, in coll. Lassalle.

Paratypes : 3 mâles, 2 femelles, même provenance, in coll. Lassalle; 5 mâles, 3 femelles, Chine, Shaanxi, mont Taibaishan, monts Quinling, 3 300 m, in coll. Bulirsch, Kmeco et Lassalle; un mâle, Chine, Shaanxi, mont Taibaishan, nord-ouest Houzhenzi, 3 200 m, in coll. Bulirsch.



Figures 7 à 12. – Édéages des mâles : 7) *Morphodactyla kmecoi* n. sp. (holotype); 8) *Morphodactyla sehnali* n. sp. (holotype); 9) *Morphodactyla yulongensis* n. sp. (holotype); 10) *Procalathus yunnanicus* n. sp. (holotype); 11) *Procalathus shaanxiensis* n. sp. (holotype); 12) *Acalathus kangdingensis* n. sp. (holotype)

Description

Longueur : 10 – 11 mm.

Noir brillant, à peine un peu plus mat pour la femelle; tête globuleuse, le plus souvent lisse, quelquefois avec quelques rides transversales; front et vertex bombés; labre large avec six soies régulièrement réparties; épistome large, bombé, avec deux soies; fosse frontale moyennement profonde, peu étendue, avec quelques rides ou punctuations; deux soies susorbitaires; œil grand et saillant; tempe de la moitié de la longueur de l'œil; antenne dépassant la base du pronotum de 3,5 articles, pubescente à partir du 4^e article; 3^e article plus long que les autres; palpes fins chez les deux sexes, bisétulé pour le palpe labial; pointe médiane du menton bifide; submentum avec deux soies.

Pronotum transverse avec des angles antérieurs saillants; disque bombé, avec des rides transversales et un sillon longitudinal médian bien marqué; marge latérale ponctuée, relevée et élargie en arrière; côté régulièrement arqué, la plus grande largeur au milieu; deux soies latérales, la 1^{ère} avant la moitié, la postérieure avant l'angle qui est arrondi et obtus; dépression basale punctiforme, très ponctuée.

Élytres plutôt courts, bombés sauf sur le disque; épaule forte, arrondie; rebord huméral courbe; striole scutellaire longue entre la suture et la 1^{ère} strie; pas de soie scutellaire; stries fines, bien tracées, ponctuées; intervalles plats avec une dense microsculpture formée par de petites cellules isodiamétriques; deux pores discaux sur le 3^e intervalle le long de la 2^e strie; deux pores au bout de la 7^e strie; série ombiliquée normale, moins serrée au milieu; marge élytrale étroite, bien rebordée; sternites lisses avec deux soies chacun; métatrochanter normaux, à bout arrondi; trois articles des protarses du mâle élargis et pourvus de phanères sur la face ventrale; deux premiers articles des méso- et des métatarses faiblement ridés sur le côté; griffes longues, pectinés.

Édéage du mâle : *Figure 11*; paramère droit long, non crochu à l'apex, paramère gauche court et large.

Assez semblable à *P. langmusiensis* Lassalle, 1999 mais avec des élytres plus courts, le pronotum plus transverse et l'édéage moins pointu

L'espèce est localisée dans le mont Taibashan à des prairies plutôt sèches et insolées. Je la connais aussi du sud de la province de Gansu, des monts à 24 km au sud-sud-est de Huichuan, 3 700 m.

Acalathus kangdingensis n. sp.
(Figure 6)

Holotype : un mâle, Chine, Sichuan, Kangding, Mogeucuo Nat. Park, 4 200–4 500 m, in coll. Lassalle.

Paratypes : un mâle, une femelle, même provenance, in coll. Lassalle.

Description

Longueur : 10 – 11 mm.

Noir brillant, la femelle un peu plus mate; tête assez grosse; mandibule large et courte; labre échancré avec six soies; épistome bisétulé, trapézoïdal; front et vertex bombés avec des rides transversales; fosse frontale profonde; œil saillant, deux soies en surplomb; tempe courte et convexe; constriction collaire bien marquée; pointe médiane du menton large et bifide, dépassant de peu la moitié de la longueur des épilobes; deux soies sur le submentum; antenne courte dépassant de moins de trois articles la base du pronotum, pubescente à partir du 4^e segment; 3^e article plus long que le 4^e.

Pronotum petit, bombé, transverse; côté bien rebordé, arqué, non sinué, la plus grande largeur vers le milieu; deux soies latérales, la 1^{ère} au premier tiers, la 2^e avant l'angle postérieur qui est arrondi; lobe postérieur presque nul; dépression basale profonde chez la femelle, faible chez les mâles, grossièrement ponctuée; disque avec un sillon longitudinal médian bien marqué et des rides transversales fines et superficielles.

Élytres courts et bombés, la plus grande largeur au 2^e tiers; épaule forte; rebord huméral courbe;

pas de soie scutellaire; striole scutellaire présente; stries fines, bien tracées, régulièrement ponctuées; intervalles plats; une ou deux soies discales; deux soies apicales; marge latérale étroite, bien rebordée; soies de la série ombiliquée serrées sauf vers le milieu; sternites lisses, bisétulés; pattes plutôt courtes, trois articles du protarse dilatés avec des phanères adhésifs sur la face ventrale chez le mâle; deux articles du mésotarse et trois premiers articles du métatarse sillonnés sur le côté; griffes longues, dentées.

Édage du mâle : *Figure 12*; paramère droit long, non crochu à l'apex, paramère gauche court et large.

Élytres moins longs que ceux d'*A. xiabensis* Lassalle, 1999 et *A. semirufescens* Semenov, 1889; un peu plus court et pronotum sans lobe postérieur qu'*A. lubuoensis* Lassalle, 1999; l'insecte est très proche d'*A. xiabensis* dont il n'est peut-être qu'une sous-espèce mais il en diffère aussi par l'édage qui est plus long avec une lame apicale large et le pronotum qui est plus transverse.

Références bibliographiques

- BATES H.W., 1891. – Coleoptera collected by Mr Pratt on the upper Yang-tse, ans on the borders of Tibet. *Entomologist*, 24 : 69-80.
- LASSALLE B., 1999. – Nouveaux carabiques de Chine. *Le Coléoptériste*, 37 : 159-164.
- SEME NOV A., 1889. – Aperçu des genres paléarctiques de la tribu des Anchomenides. *Bulletin de la Société des naturalistes de Moscou*, 2 : 689-693. •

